



EL MISMO EL MISMO

ESTRENO MARTES 25 NOV. 22:00

COSMO



EL MISMO EL MISMO

NUEVO CORTO COSMO CONTRA LA VIOLENCIA HACIA LAS MUJERES

COSMO presenta su nuevo cortometraje contra la violencia hacia las mujeres, *El mismo*, décimo corto COSMO de causa social. Para celebrar este hito, el canal apuesta por un **formato inédito en su trayectoria: la animación *stop-motion***, la técnica más exigente y artesanal de la animación cinematográfica. Con esta innovadora propuesta, esta película aborda una realidad invisibilizada: la relación entre la violencia de género y la conducta suicida. COSMO estrena *El mismo* el 25 de noviembre, Día internacional de la eliminación de la violencia contra la mujer.



Diez años después de terminar el instituto, Mar y Álex vuelven a cruzarse. Lo que parece un reencuentro casual pronto se convierte en un ajuste de cuentas: Mar no ha olvidado que Álex difundió una imagen íntima suya como si fuera un simple juego. Para él fue una broma de juventud; para ella, una agresión que marcó su vida y cuyas cicatrices todavía lleva consigo.

Más del 73% de las mujeres que utilizan internet han sufrido algún tipo de violencia digital, lo que incluye acoso en redes sociales y difusión no consentida de imágenes íntimas, según datos del Ministerio de Igualdad. Estas agresiones causan un daño profundo, vulnerando la libertad, la seguridad y el bienestar de las víctimas.

Según estudios recientes, **un 40% de las mujeres que se quitan la vida han sido víctimas de violencia de género**. A esta realidad se la llama suicidio machista. Datos del Observatorio de Salud de la Mujer aseguran que el 80% de las víctimas de violencia de género había pensado en el suicidio como única opción para salir de su situación y, de estas, un 65% había tenido uno o más intentos autolíticos.

COSMO y Algarabía Animación producen *El mismo*, una película dirigida por Virginia Curiá con la producción ejecutiva de Tomás Conde, y la supervisión y producción delegada por parte de COSMO. Inés Pintor y Pablo Santidrián (*El tiempo que te doy*) vuelven a colaborar con COSMO como guionistas de esta película tras escribir y dirigir los cortos *A quien dices amar* y *Lo de aquella noche*.

Virginia Curiá y Tomás Conde son los directores de Algarabía Animación, **un estudio de animación gallego con más de 30 años de trayectoria**. Especializados en animación *stop-motion*, una técnica que aporta una fuerza visual única, su filmografía incluye 14 cortometrajes, series para televisión y redes, y la película *Brujerías*.



COSMO estrena **El mismo** el 25 de noviembre, Día Internacional de la Eliminación de la Violencia contra las Mujeres. La película se podrá ver en televisión a las 22:00 horas, y estará disponible bajo demanda en COSMO ON y en la web y las redes sociales del canal.

Además, **El mismo se proyectará en centros educativos como parte del proyecto 365 días de respeto e igualdad**, impulsado por la **Xunta de Galicia**. El objetivo de esta propuesta es abrir un espacio de debate entre los jóvenes para abordar temas tan relevantes como el intercambio de imágenes privadas y su difusión sin consentimiento, la autolesión o el sexting. Esta actividad irá acompañada de una unidad didáctica dirigida al profesorado que servirá de guía para analizar la obra y fomentar la conversación entre el alumnado.

10 CORTOS COSMO: EXCELENCIA Y COMPROMISO SOCIAL

Desde 2018, COSMO ha producido un total de 10 cortometrajes originales como parte de su compromiso social. Ocho de ellos abordan las diversas formas de violencia ejercida contra las mujeres: el maltrato psicológico, el abuso sexual en las relaciones de pareja, la pornografía, la violencia de género entre los jóvenes, la prostitución o el techo de cristal.

Los otros dos, *17 minutos con Nora* y *Elefante*, hablan de los derechos de las personas LGTBIQ+: desde las experiencias de la comunidad trans a la discriminación laboral que sufre el colectivo.

Los cortos COSMO han recibido más de 70 premios y unas 300 selecciones en festivales de todo el mundo. Entre estos reconocimientos destaca la preselección de *17 minutos con Nora* para los Premios Goya 2023.

COSMO ON, el servicio de vídeo bajo demanda de COSMO, ofrece sin coste adicional para los abonados las mejores series internacionales, entretenimiento y cine, además de estrenos exclusivos, preestrenos y acciones especiales. Presente en la totalidad de los principales operadores de pago, COSMO se puede ver en Movistar Plus+, Vodafone TV, Orange TV, DIGI TV y Agile TV en las marcas Yoigo, Euskaltel, MásMóvil, Virgin Telco, Telecable, R, GUUK, Sweno, Netllar, Parlem y RACtel+.



VIOLENCIA DE GÉNERO Y SUICIDIO: UNA REALIDAD INVISIBILIZADA

La falta de información estadística sobre el suicidio en España contribuye a que continúe siendo una cuestión silenciada. En 2024, 3.846 personas perdieron la vida por suicidio, unas 11 personas cada día. Según datos de la Organización Mundial de la Salud (OMS), se producen 80.000 intentos de suicidio al año en nuestro país. Y aunque la conducta suicida es multicausal, parece demostrado que ser víctima de violencia de género es un factor de peso.

Los estudios más recientes apuntan a que **un 40% de las mujeres que se quitan la vida han sido víctimas de violencia de género**. A esta realidad se la denomina suicidio machista. Según datos del Observatorio de Salud de la Mujer (Ministerio de Sanidad y Consumo) y el Informe de salud y género, el 80% de las víctimas de violencia de género encuestadas había pensado en el suicidio como única opción para salir de su situación y, de estas, un 65% había tenido uno o más intentos autolíticos.

Tal y como alerta la ONG Movimiento por la paz, sufrir violencia de género por parte de la pareja o expareja impacta en el equilibrio emocional de las mujeres, quiebra su salud mental y es un factor precipitante de conductas suicidas. En un contexto de angustia, depresión y desesperanza estas mujeres no valoran quitarse la vida porque no quieren seguir viviendo, sino porque necesitan acabar con su sufrimiento.

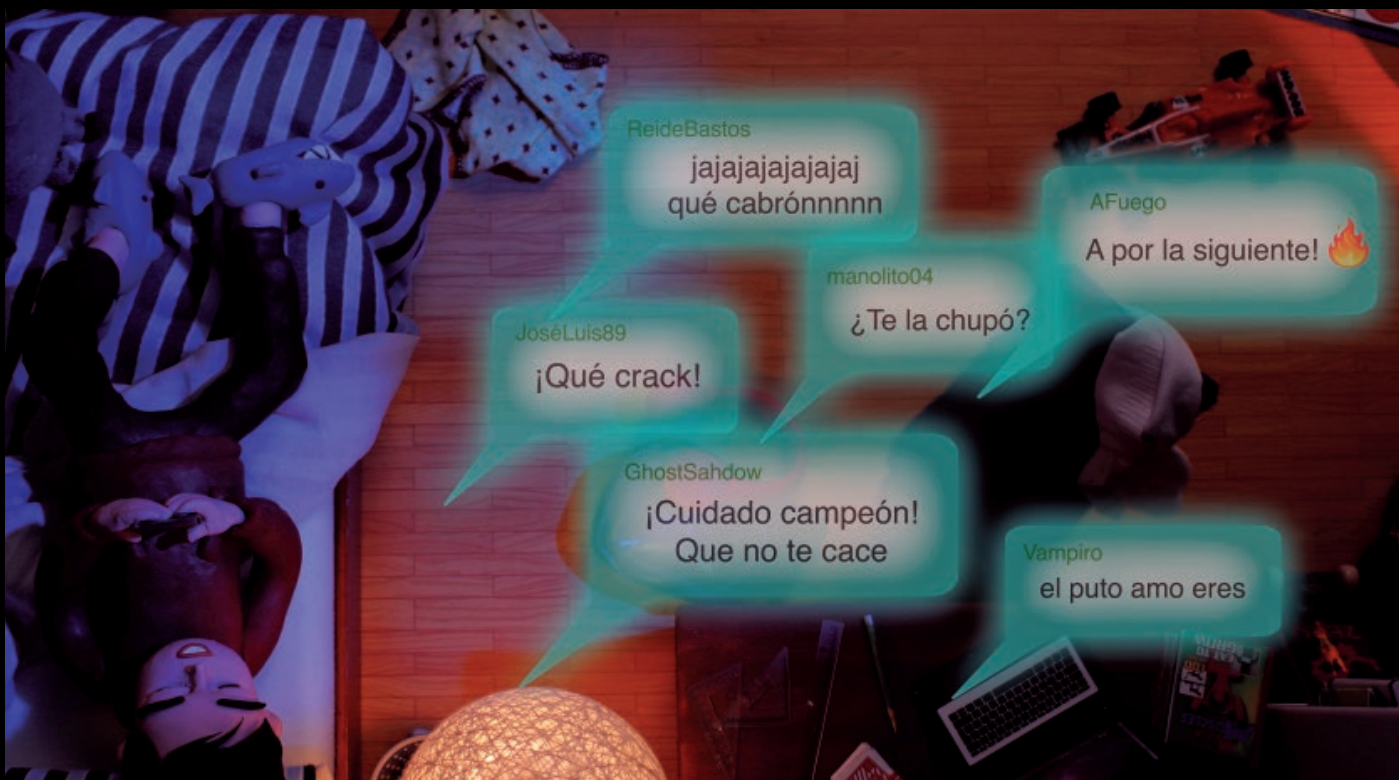
Si estas muertes deben ser reconocidas como feminicidios o si requieren de otra categoría autónoma es todavía cuestión de debate. Hay quienes sostienen que crear una figura jurídica al margen permitiría **visibilizar la especificidad de estas muertes**, tal y como ocurre con las cifras de mujeres asesinadas por violencia de género, 32 en 2025 y 1.327 desde 2003, fecha en la que empezaron a contabilizarse.

Es importante señalar que **la violencia de género también puede ser digital**. Las investigaciones de la ONU, recogidas por el Ministerio de Igualdad, arrojan que más del 73% de las mujeres han experimentado algún tipo de violencia en internet, lo que incluye acoso en redes sociales y difusión no consentida de imágenes íntimas. A este respecto, cabe destacar que **el 90% de las víctimas de distribución de imágenes íntimas de contenido sexual sin consentimiento son mujeres**.

Fiel a su compromiso con la eliminación de la violencia hacia las mujeres, COSMO estrena **El mismo** el martes 25 de noviembre a las 22:00 horas. Con esta acción de causa social, el canal busca concienciar a la sociedad sobre la gravedad de estos problemas, visibilizar las formas de violencia machista que continúan siendo ignoradas y fomentar su prevención.







ENTREVISTAS

VIRGINIA CURIÁ Y TOMÁS CONDE

Virginia Curiá y Tomás Conde se conocen al cursar estudios en la Escuela de Imagen y Sonido de A Coruña y en 1995 crean el estudio Algarabía Animación. Desde entonces trabajan juntos con plastilina y animación *stop-motion* como medio de expresión artística audiovisual.

Con más de 30 años de experiencia, han realizado una amplia variedad de contenidos audiovisuales: 14 cortometrajes, un largometraje, series, publicidad, continuidad televisiva y contenido para redes sociales.

COSMO y Algarabía Animación producen *El mismo*, un emotivo cortometraje sobre la violencia de género y el suicidio. Curiá es la responsable de la dirección, el modelado, la dirección de fotografía y la animación. Tomás, por su parte, se encarga de la producción, los procesos digitales, la edición, la composición VFX y la ambientación sonora.



Pregunta: ¿Cómo nace el corto *El mismo*?

Tomás Conde: Este corto parte de la causa social de COSMO. Nosotros como productora ya habíamos trabajado con ellos, así que les propusimos hacer un cortometraje sobre la violencia de género con personajes de plastilina.

Pregunta: ¿Qué queráis contar con esta historia?

Virginia Curiá: Siendo fieles al guión de Inés Pintor y Pablo Santidrián, yo quería que se viera que, aunque Mar, la protagonista, ha sufrido un trauma muy grande, ha superado el daño que sufrió y ha salido adelante.

P: ¿Cómo salta este proyecto de las páginas a la animación?

TC: El guión es principalmente verbos, acciones y nosotros tenemos que traducir eso a cómo se verá en la pantalla. Escogemos desde dónde se ven esas acciones, por qué se ven así, si queremos destacar algún elemento con la composición... En el *storyboard* vemos cómo se van a aterrizar esas imágenes para después recrearlo todo: **construimos los personajes, los decorados y el atrezzo.**

P: ¿Qué es la animación *stop-motion* y cómo trabajáis esta técnica?

VC: La animación *stop-motion* consiste en ir moviendo fotograma a fotograma a los personajes. De esta manera, **cuando hacemos 25 fotos, tenemos un segundo de animación.** Trabajamos a una escala de 1 a 10. Yo me imagino a cámara lenta cómo es el movimiento de los personajes y lo voy aplicando. Les vamos cambiando la expresión y las bocas para que cuadren con las voces, que grabamos previamente para saber qué dicen en cada fotograma. Conforme vamos animando, vamos viendo el resultado y corrigiendo.

TC: **Uno de nuestros objetivos es que el espectador olvide que está viendo personajes de plastilina,** que no piense en la técnica que utilizamos para contar la historia, sino que reflexione sobre lo que cuentan estos personajes. Eso es importantísimo para conseguir esa comunicación y esa empatía con el espectador. Es un proceso muy creativo, muy vivo y con mucha energía interior.

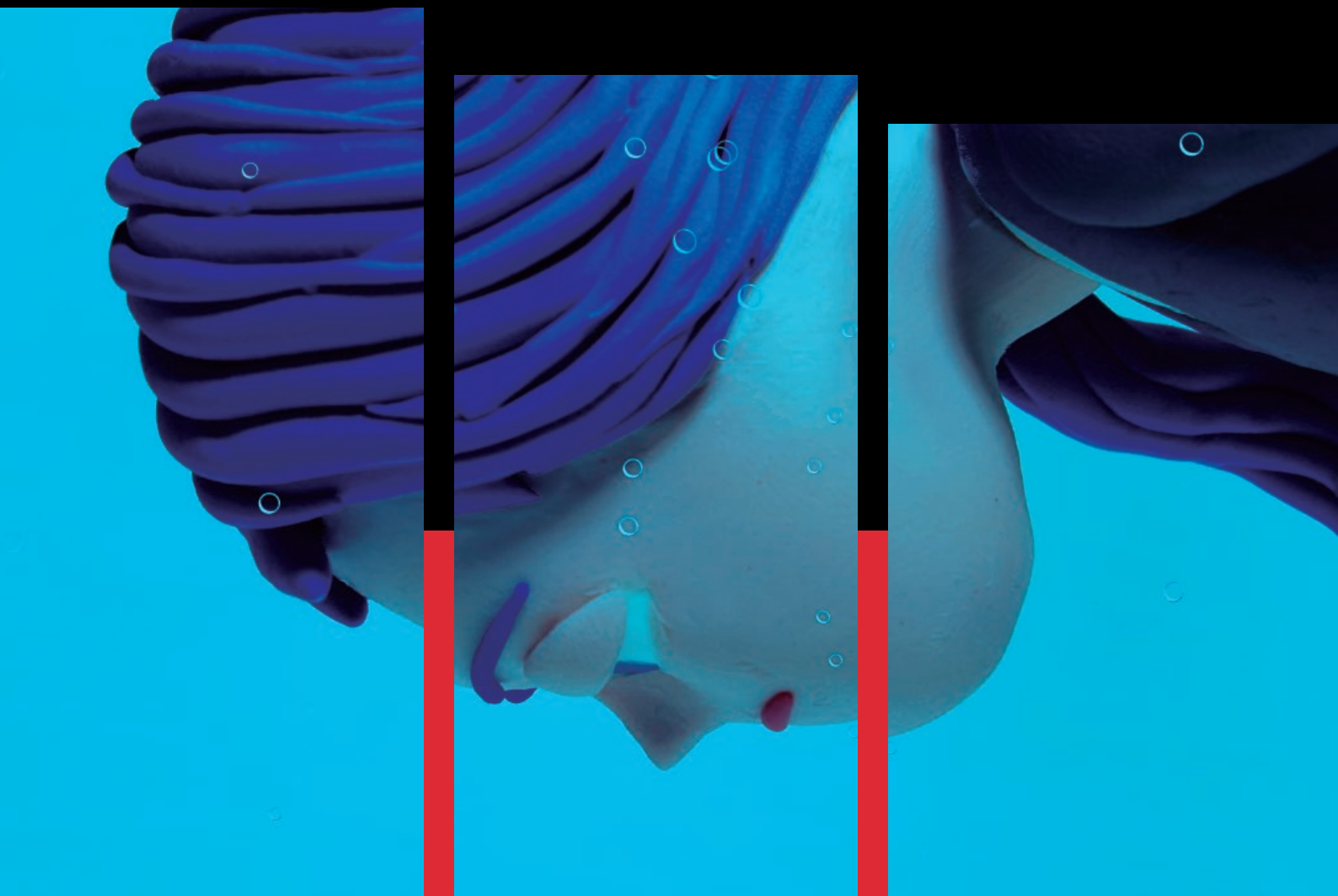
P: ¿Cuánto se tarda en hacer realidad una escena de animación *stop-motion*?

VC: **De media hacemos unos 7 segundos de animación *stop-motion* cada día.** Con *El mismo* hemos estado tres meses rodando, y uno de los meses dos unidades a la vez en dos sets: uno con los personajes adultos, con 26 años, y otro con los personajes adolescentes, con 16 años.

P: ¿Qué nos podéis contar de los protagonistas de *El mismo*?

VC: En primer lugar, no los llamamos muñecos porque para nosotros son **personajes**. Mar y Álex son como los actores: interpretan, sienten, sufren, se ríen. Están hechos de plastilina y tienen cierta estructura. Las cabezas las podemos mover y sacar, las bocas son intercambiables, los ojos son de resina y tienen un agujerito en el centro de la pupila para poder moverlos con un alfiler. Las manos, que es una de las cosas que más se estropean, también se cambian mucho. Prácticamente en cada plano llevan manos diferentes, nuevas y modeladas.

TC: Los personajes están contruidos con plastilina Jobi, la que venden en las librerías y los supermercados. Cada vez que se rueda un plano, sufren físicamente la acción del animador: a veces se rompen un dedo, se rayan la cara, se ensucian un poco. **Entre plano y plano pasan por lo que llamamos el hospital:** les hacemos una operación de estética completa manteniendo la coherencia con el personaje.



P: ¿Cómo abordasteis las escenas más delicadas?

TC: Hay momentos muy complicados de narrar porque intentamos que, dentro de la dureza de lo que estamos viendo, tenga cierta sensibilidad. La intención era respetar al personaje de Mar y ese momento de dolor que está pasando. En las secuencias que tienen que ver con el suicidio y los mensajes que recibe, queríamos ser directos, no queríamos falsear nada, pero tampoco queríamos regocijarnos en ello. Queríamos algo que fuera limpio, que cuando el espectador lo vea diga, esto es así, me lo creo y encaja con todo el cortometraje.

P: ¿Qué ventajas ofrece la animación stop-motion para transmitir una historia como esta?

VC: Cuando los espectadores ven una película de animación tienden a pensar que es más infantil entonces una de nuestras ideas era precisamente romper con eso. Al mismo tiempo, nos permite mostrar cosas que, quizá, con actores de carne y hueso, no podríamos, así que jugamos con esas dos bazas.

P: ¿Cómo ha sido trabajar con COSMO?

TC: Trabajar con COSMO es una maravilla. Nosotros somos dos personas en la empresa, que se amplían cuando tenemos proyectos grandes. A mí me encanta trabajar con otras personas creativas que nos exigen lo máximo que podemos dar porque quedan obras mucho mejores. **Trabajar con COSMO nos lleva a la excelencia.**

P: ¿Qué significa para vosotros formar parte de un proyecto que visibiliza la violencia contra las mujeres?

TC: Hacer una historia como esta es una responsabilidad. Desde nuestra empresa queríamos posicionarnos frente a la violencia de género y COSMO nos ha abierto la puerta con este proyecto. Es muy necesario y creemos que falta mucho recorrido para que podamos dejar de hablar de este tema.





MOVIMIENTO POR LA PAZ

Como parte de su compromiso social, COSMO colabora con Movimiento por la paz, organización no gubernamental que desde el Área de Mujer ha desarrollado el proyecto pionero *Intervención con mujeres en situación de violencia de género para minimizar el riesgo de conducta suicida*.

La prevalencia de pensamientos suicidas entre las mujeres que han sido víctimas de violencia física o sexual de una pareja es cinco veces superior a la de aquellas mujeres que no la han padecido. Para abordar esta realidad de manera integral, desarrollaron tres líneas de actuación: la intervención directa y el acompañamiento a las mujeres, la formación de profesionales y la sensibilización de la sociedad. En 2024 más de 100 mujeres participaron en este proyecto.



ISABEL MARTÍNEZ FERNÁNDEZ-SESMA

PSICÓLOGA DEL ÁREA DE MUJER DE MOVIMIENTO POR LA PAZ



Pregunta: ¿Qué es el suicidio machista?

Respuesta: Es la consecuencia final de un proceso de violencia prolongado en el que la mujer, después de agotar todas las opciones para salir de esa situación y ver que ninguna funciona, termina quitándose la vida.

P: ¿Qué lleva a las mujeres víctimas de violencia de género a pensar que el suicidio es la única opción?

R: Puede parecer que la separación del agresor es una oportunidad para empezar de cero y rehacer su vida, pero en realidad muchas veces lo que ocurre es todo lo contrario. La ruptura es un detonante para que la conducta suicida se active porque la mujer empieza a tomar distancia física y emocional y es más consciente del daño que ha recibido durante ese tiempo. Se da cuenta de que está muy debilitada y de que le faltan fuerzas para reparar todas esas parcelas que el agresor ha dañado durante ese tiempo. Además, en los casos en que las mujeres tienen hijos en común con su agresor, la separación no es suficiente para terminar con esa situación de violencia. **Estas mujeres no tienen un deseo de dejar de vivir, pero sí tienen una necesidad de dejar de sufrir.** El suicidio nunca es la primera opción para terminar con una situación de violencia, lamentablemente, sí que es la última.

P: ¿Cómo nace *Intervención con mujeres en situación de violencia de género para minimizar el riesgo de conducta suicida*?

R: El proyecto surge de la experiencia diaria clínica de nuestras intervenciones psicológicas individuales con mujeres víctimas de violencia de género. Observamos que un gran número de mujeres atendidas presentaba algún tipo de conducta suicida, la mayoría verbalizando ideación suicida, pero había otras que habían realizado algún intento de suicidio durante o después de la relación con su agresor.

P: ¿El suicidio sigue siendo un tema tabú?

R: Queremos creer que cada vez menos, pero cuesta mucho hablar de ello en la población en general y en mujeres víctimas de violencia de género, más. Hay un mito que dice que hablar de la ideación suicida puede fomentar esa conducta, pero no es verdad. **Hablar de ideación suicida te libera y, de hecho, te protege** porque te sientes escuchada, puedes compartir un contenido muy doloroso, y esto ayuda a reducir esa presión y ese dolor.

P: ¿Cómo valoráis el resultado del proyecto?

R: Estamos muy contentas, primero, porque hemos dado un enfoque de género a un tema como el suicidio. Y segundo, porque las mujeres participantes han conseguido identificar esa relación entre conducta suicida y ser víctima de violencia de género y eso las ha ayudado a desculpabilizarse.

P: ¿Estas muertes deben ser reconocidas como feminicidios o es necesaria otra categoría?

R: El feminicidio en términos jurídicos es el asesinato de una mujer a manos de un hombre por razones de género. En este sentido, el suicidio machista no entraría dentro de esa categoría de feminicidio. No obstante, desde una perspectiva más sociológica y con enfoque de género, sí que entendemos que el suicidio de una mujer que está viviendo en un contexto de violencia machista al final es un acto directo de violencia contra ella. No hay un sistema que con sus manos asesine a esa mujer, pero sí hay un sistema que construye las condiciones idóneas –materiales, institucionales, simbólicas– para que la mujer acabe recurriendo a quitarse la vida.







FÁTIMA ELIDRISSI

Responsable de Comunicación
felidrissi@cosmopolitan.es
(+34) 606 89 35 61

ALBERTO LAFUENTE

Director de Comunicación, Marketing & Creative
alafuente@cosmopolitan.es
(+34) 678 689 326